

Projektazonosító: KEOP-1.2.0/2F-09-11-2011-0022

ESZKÖZBESZERZÉS:

A víztelenített iszap iszaptárolóra történő szállításához szükségessé válik egy szállítóeszköz beszerzése.

Az Üzemeltető igényeit egy 25 lóerős traktor szolgálja ki legjobban, egy 1,5 tonnás pótkocsival felszerelve. Kiegészítő berendezésként egy szivattyú-kiemelő kerül beszerzésre.

REKONSTRUKCIÓ A MEGLÉVŐ CSATORNAHÁLÓZATON:

A projekt keretében megvalósítandó rekonstrukciós munkákat, és azok költségeit az alábbi táblázat összegzi:

Szennyvíz elvezető és kezelő létesítmények, eszközök

Eszköz/Létesítmény	Kapacitás	Rekonstrukcióig hátralévő élettartam (év)	Kapcsolódó felújítási költség [eFt]	Tervezett élettartam (év)
51 db. vákuum szelep csere	nem értelmezhető	1 év	7956	15
2 db. szárazanyag-tartalom mérő (biofilterhez)	nem értelmezhető	0 év	140	5
1 db. Születmentes tápegység cseréje	nem értelmezhető	0 év	50	5
Monitoring rendszer egységeinek cseréje (154 db.)	nem értelmezhető	1 év	18480	5
1 db. pillangó szelep (pneumatikus 160 ø)	nem értelmezhető	1 év	200	15
2 db. tolózár (100 ø)	nem értelmezhető	2 év	200	15
10 db. aknafedlap csere	nem értelmezhető	0 év	2000	30
1 db kítápláló szivattyú csere	nem értelmezhető	1 év	900	15
1 db vákuum szivattyú csere	nem értelmezhető	3 év	2000	10
Vákuumgépház vezérlés javítás	nem értelmezhető	0 év	3500	5
Bekötő vezeték cseréje település központban díszburkolatban (160 fm.)	nem értelmezhető	0 év	6000	30
Vákuumhálózat csere (1000 fm)	KPE 100	0 év	14500	30
Összesen			55926	

A SZENNYVÍZBERUHÁZÁS POZITÍV HATÁSAI:

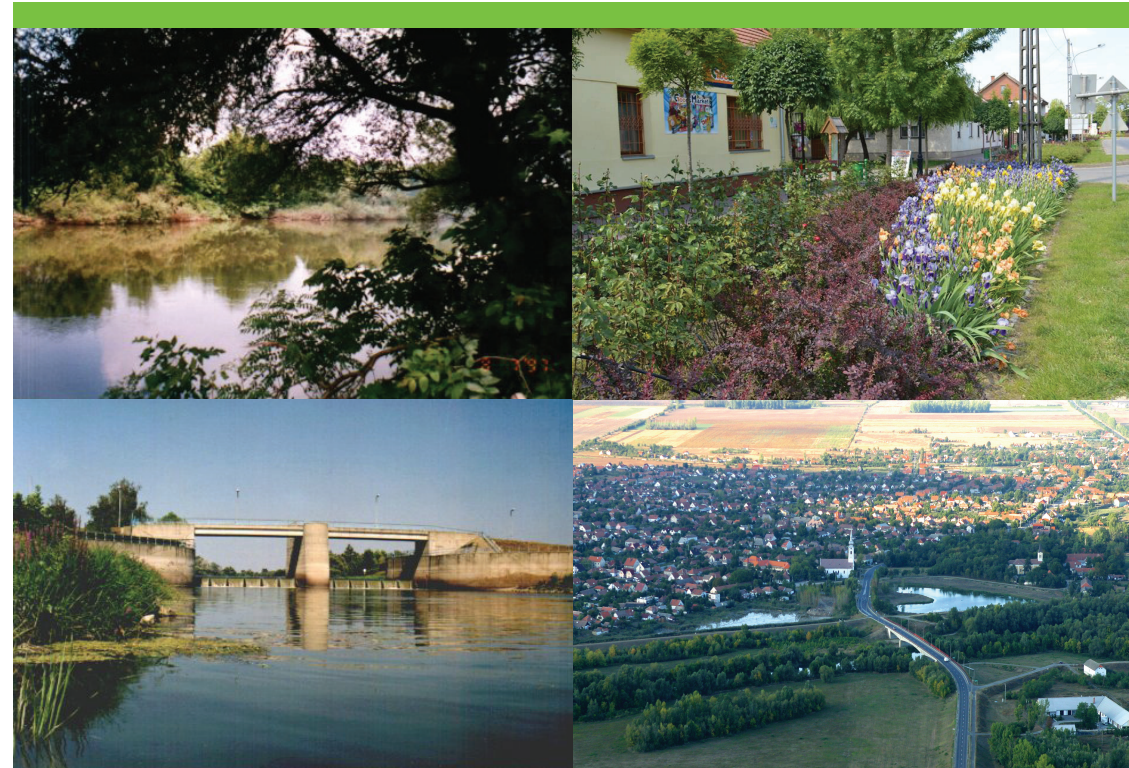
- A csatornahálózat bővítésének eredményeként az egészségre káros anyagok (pl. gyógyszermaradványok, vegyi anyagok) nem szennyezik tovább a talajt és környezetünket.
- Egészségesebb, élhetőbb környezetben élhetjük mindennapjainkat.
- A szennyvízhálózat kiépítésével teljesen megszűnnek a közegészségügyi kockázatok, a fertőzés- és járványveszély.
- Körösladány város tisztább, modernebb, kulturáltabb és élhetőbb település lesz.



A projekt az Európai Unió támogatásával,
a Kohéziós Alap társfinanszírozásával
valósul meg.

Körösladány

Körösladány Város szennyvízcsatornázása II. ütem
és a szennyvíztisztító telep bővítése



ÚJ SZÉCHENYI TERV

A PROJEKT MŰSZAKI TARTALMA

SZENNYVÍZCSATORNA HÁLÓZAT BŐVÍTÉSE:

A projekt során Körösladány Város belterületén, lévő lakóingatlanokon és gazdálkodó szervezeteknél (kivéve HENKEL) keletkező szennyvizek összegyűjtését, és az összegyűjtött szennyvíznek a szennyvíztisztító telepre történő kijuttatását biztosító szennyvíz közmű hálózat II. üteme épül meg.

A területek lehatárolása az Önkormányzattal közreműködésével történt meg, a kimaradt területeken nem beépített, illetve nem lakott ingatlanok találhatóak ezért azok csatornával történő ellátására a II. ütemben nem kerül sor. Ezen területek gazdaságosan nem csatornázhatók. A település területén elszórtan lesznek ingatlanok, amelyek előtt található szennyvízcsatorna, de nem rendelkeznek bekötéssel.

Tervezett vákuumos rendszer által érintett terület:

A Dévaványai út mentén létesülő vákuumos szennyvíz elvezető ágvezeték, A Dózsa Gy. utcában létesülő vákuumos szennyvíz elvezető ágvezeték.

A két vákuumos szennyvíz elvezető ágvezetékhez csatlakozó vákuumos ágvezetékek helye a következő:

"3" jelű öblözet

- 3-1-1 jelű vákuum vezeték a Libazug utcában épül meg
- 3-1-2 jelű vákuum vezeték a Dózsa Gy. utcában épül meg

"4" jelű öblözet

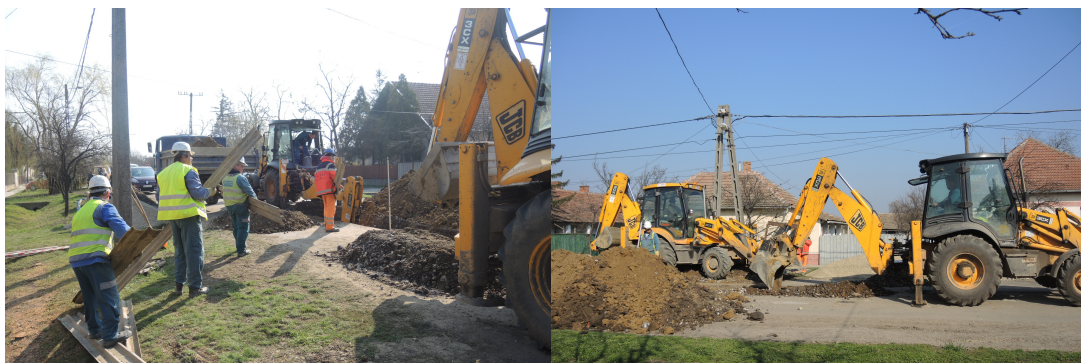
- 4-0-1 jelű vákuum vezeték a Béke utcában épül meg
- 4-0-2 jelű vákuum vezeték a Béke utcában épül meg
- 4-0-3 jelű vákuum vezeték a Dévaványai úton épül meg

Tervezett gravitációs rendszer által érintett terület:

- Az Újladányi részen került megtervezésre az „A” jelű öblözet, az összegyűjtött szennyvíz az „A” jelű nyomóvezetéken keresztül az „E” jelű öblözetbe kerül áttemelésre.
- A Központi terület két részre lett osztva, az északi területrészen „B”, „I”, „H”, „G”,

„F” jelű öblözetek, míg a déli részen a „C”, „D”, „E”, „J” jelű öblözetek kerültek megtervezésre.

- Az északi területrészen, a „B” jelű öblözetben összegyűjtött szennyvíz az „I” jelű öblözetbe, az „I” jelű öblözetben összegyűjtött szennyvíz az „H” jelű öblözetbe, az „H” jelű öblözetben összegyűjtött szennyvíz a „G” jelű öblözetbe, az „G” jelű öblözetben összegyűjtött szennyvíz az „F” jelű öblözetbe kerül áttemelésre. Az „F” jelű öblözetben összegyűjtött szennyvíz, a Dózsa és az Eötvös utca keresztezésében megvalósuló szakaszolóaknában található a Központi terület déli részén összegyűjtött szennyvízzel.



- A déli területrészen, az „E”, „D” és „J” jelű öblözetben összegyűjtött szennyvizek a „C” jelű öblözetbe kerülnek áttemelésre, a „C” jelű öblözetben összegyűjtött szennyvíz, a Dózsa és az Eötvös utca keresztezésében megvalósuló szakaszolóaknában található a Központi terület északi részén összegyűjtött szennyvízzel.

A szakaszolóaknában található nyomóvezetékek, együtt szállítják a szennyvizet a bővítésre tervezett szennyvíztisztító telepre.

A projekt keretében megépülő szennyvízelvezető hálózat létesítményeinek összesítését az alábbi két táblázat szemlélteti.

Vákuumos öblözetek létesítményjegyzéke:

Öblözet jele	Ø160 mm KG-PVC csatorna					PE80 SDR17,6 vákuumvezeték				Vákuumszelep akna	
	gyűjtő csatorna		bekötő csatorna		Összes	Ø90	Ø100	Ø125	Ø160		Összes
	Száma	Hossza	Száma	Hossza							
	db	m	db	m		m				db	
"3"	2	717,5	50	652,6	1370,1	100,0	637,0	785,0	0	1522,0	22
"4"	3	1107,9	92	652,6	1760,5	104,0	793,5	953,0	518,0	2368,5	33
Össz:	5	1825,4	142	1305,2	3130,6	204,0	1430,5	1738,0	518,0	3890,5	55

Gravitációs öblözetek létesítményjegyzéke:

Öblözet jele	DN200 mm gravitációs csatorna		DN150 mm házibekötés		PE80 SDR11 nyomóvezeték					Átemelő	
	Száma	Köággyag	Száma	Hossza	Ø90	Ø110	Ø160	Ø200	Ø250		
		Hossza									Száma
	db	m	db	m	m					db	
"A"	11	3206,6	122	985,5			2 223,0				1
"B"	4	1732,7	74	895,7	118,3						1
"I"	3	1187,1	45	641,4	107,1						1
"H"	6	1979,9	131	1492,0		175,0					1
"G"	5	1750,1	108	1266,9		54,2					1
"F"	6	2378,9	130	1308,7			777,8				1
"E"	8	2090,4	130	1275,2		168,3					1
"D"	4	629,5	36	329,7		180,5					1
"J"	2	105,2	6	55,5	115,7						1
"C"	13	2977,3	154	1430,7			375,2	1 551,9		1 981,0	1
Szennyvíztisztítótelepi tisztított szennyvíz áttemelő											1
Összesen:	62	18037,7	936	9681,3	341,1	578,0	3 376,0	1 551,9	1 981,0	11	

SZENNYVÍZBERUHÁZÁS II. ÜTEMÉRŐL AKTUÁLIS ÉS BŐVEBB INFORMÁCIÓT A PROJEKT HONLAPJÁRÓL KAPHAT A LAKOSSÁG, MELY A KÖVETKEZŐ LINKEN TALÁLHATÓ:
<http://www.korosladany.hu/szennyvizberu-hazas.html>

TOVÁBBI INFORMÁCIÓK:

Körösladány Város Önkormányzat
 Polgármesteri Hivatala, Műszaki Csoport
 5516 Körösladány, Dózsa György u. 2.

Telefon: [06-66] 474-012

E-mail: hivatal@korosladany.hu

Ügyfélfogadási idő:
 hétfőtől péntekig naponta 8–12 óra között